

## Historik om Masthugget och vårt kvarter

Masthugget var ursprungligen ett område som bildades utanför stadens västra gränser längs Göta älv. Namnet Masthugget härstammar från skeppsbyggeri och år 1642 stiftades här ett masthandelskompani med ensamrätt för handel med master, spiror, sparrar, balkar plankor och bräder (Simonsson, 2000). År 1646 utfärdade Drottning Kristina vidare en resolution i vilket det hette att "Utom stadens befästningar skall lämplig plats utstakas åt dem, som där vill bygga och bo".

Själva Masthuggsbergen förblev obebodda fram till senare hälften av 1700-talet (Simonsson, 2000). I slutet av 1700-talet fanns dock endast ett fåtal gårdar, varav de flesta belägna på Stigbergsåsen och längst ned utefter bergets fot. Det var inte förrän vid 1800-talets början som gårdarnas antal började att öka även högre upp i bergen. I Masthugget byggde arbetare och sjöfolk sina stugor på mark som fram till 1868 tillhörde Kronan men som därefter införlivades i Göteborgs Stad. Med den ökande verksamheten i Masthuggets hamnar och brädgårdar började gårdarna att växa till i antal, allt högre upp i backarna. Det var en helt oplanerad bebyggelse av trähus i en till två våningar samt småvägar och stigar.

En karta från 1855 av Gustaf Liunggren (Gustaf Liunggren, 1855), "Ingeniör vid Kongl General Landtmäteri Kontoret", ger en bild av bebyggelsen i Masthugget i mitten av 1800-talet, se Figur 1. Bebyggelsen i Mastugghet enligt Liunggrens karta kan jämföras med den karta som stadsingenjör H.W. Brandel tog fram 1880 (Brandel, 1880), se Figur 2. På Brandels karta framgår att bebyggelsen till viss del ökat i Masthugget. Vårt nuvarande kvarters lokalisering bedöms vara inom de röda cirkelarna på kartorna. Figur 3 visar närmare det område där vårt kvarter senare kom att byggas.

På Brandels karta syns att gatorna hade en annan sträckning än idag, exempelvis gick Paradisgatan en bit från Masthuggstorget och upp till Storebackegatan. Storebackegatan i sin tur, hade en längre sträckning än i dag och gick förbi vår nuvarande kvarter. På kartan syns även föreslagna nya sträckor för gator i Masthugget, exempelvis för Paradisgatan som skulle fortsätta längre upp mot bergen, som är fallet idag. I 1880 års adresskalender står att Paradisgatan då gick från dåvarande Rangströmsliden till Paradiset i Masthuggsbergen. Paradiset ska ha varit en vacker plats men som senare också blev en plats med en förlustselokal (Baum, 2001). I Brandels karta visas vidare ett förslag till sträckning för den kommande Fjällgatan, vilket dock inte blev helt enligt förslaget i kartan. Paradisgatan fick sitt namn 1879, likaså Storebackegatan och Fjällgatan fick sitt namn 1883 (Baum, 2001).



Figur 1. Masthugget enligt karta från 1855 där röd cirkel ungefär markerar nuvarande kvarters område. Urklipp från "Karta öfver Staden Göteborg med dess omgifningar och alla underlydande egor" av Gustaf Liunggren, Stadsbyggnadsförvaltningen, Göteborgs Stad.





Figur 2. Masthugget 1880. Röd cirkel markerar läget för vårt nuvarande kvarter. Kartan är en del av "Karta öfver en del af det till Göteborgs stad hörande område" av H.W. Brandel. Originalen tillhör Regionarkivet Västra Götalandsregionen och Göteborgs Stad.

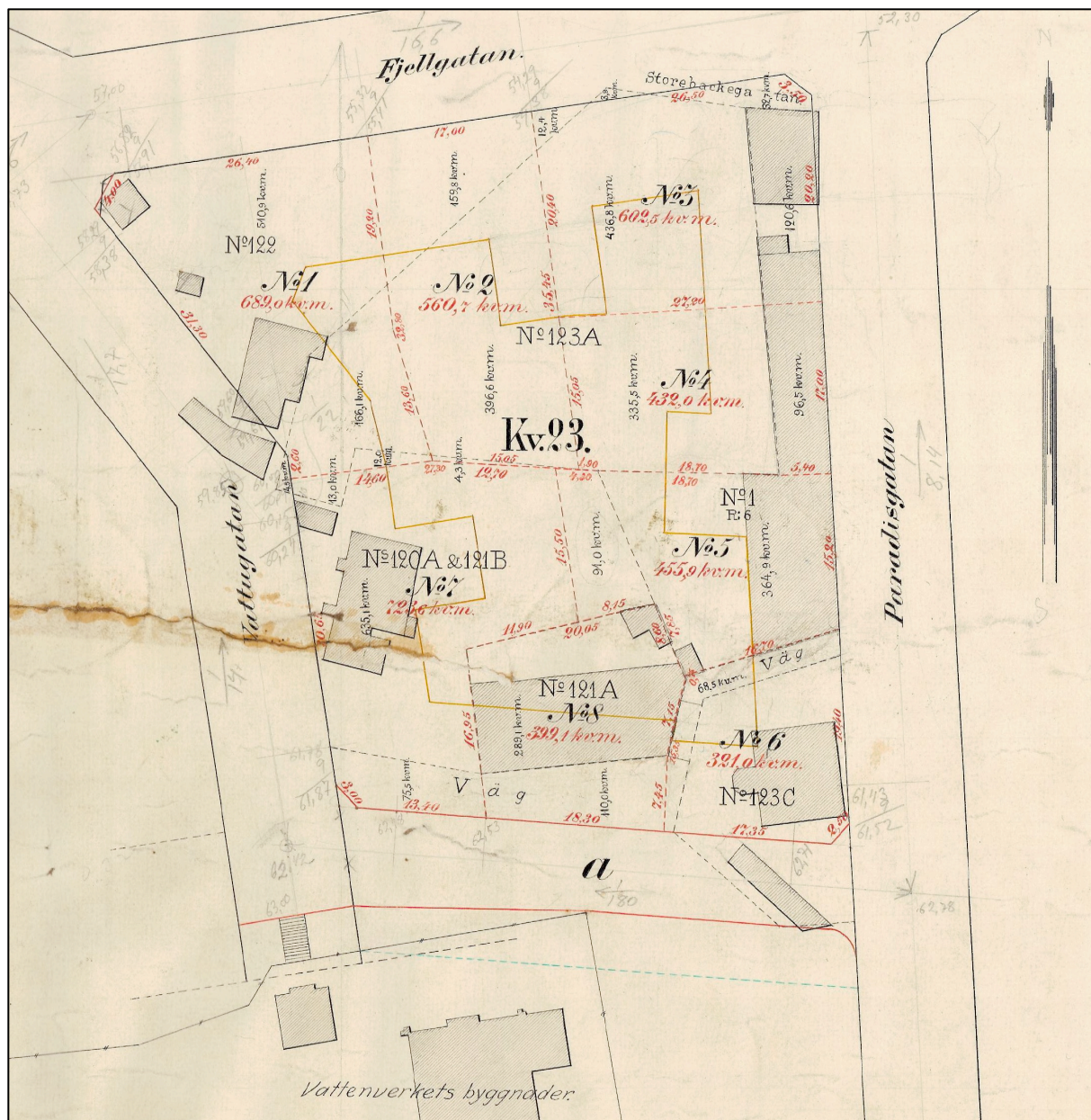




Figur 3. Del av Masthugget 1880. Kartan är en del av "Karta öfver en del af det till Götheborgs stad hörande område" av H.W. Brandel. Originallet tillhör Regionarkivet Västra Götalandsregionen och Göteborgs Stad.

Liunggrens och Brandels kartor kan vidare jämföras med den karta som togs fram av stadsingenjören Arvid Södergren 1911 (Södergren, 1911), se Figur 4. Kartan visar tydligare äldre bebyggelse och tomter i förhållande till dagens kvarter. Tomterna med nummer 120A, 121A, 121B, 122, 123A och tomten nummer 1 finns med på både Brandels och Södergrens kartor. Viss bebyggelse har försvunnit och viss bebyggelse har tillkommit. Observera att Södergrens karta har både tidigare och senare tomtnummering. Exempelvis den äldre numreringen 121A vilket senare blev nummer 8 (nuvarande Vattugatan 6). Kvarteret hade på Södergrens karta också fått en numrering till nummer 23.





Figur 4. Stadsplanekarta från 1911: "Förslag till tillägg till stadsplan, gatuhöjder samt särskilda bestämmelser för byggnadstomternas användande jämte tomtindelning för en del av Majornas femte och sjätte rotar i Göteborg". Karta uppgjord av stadsingenjör Arvid Södergren. Originalen tillhör stadsbyggnadsförvaltningen, Göteborgs Stad.

Exempel på den bebyggelse av trähus i en till två våningar som växte fram i Masthuggsbergen under 1800-talet finns i fotografier från Göteborgs stadsmuseum. I Figur 5 och Figur 6 finns fotografier av denna typ av bebyggelse inom de före detta tomterna 120A och 121B. Fotografierna är tagna 1909 respektive runt 1900. Husen på tomterna 120A och 121B skulle kunna vara ett eller flera av de som finns med i kartan av Liunggren från 1855 och sannolikt är det hus som finns med i Brandels karta från 1880.

På Södergrens karta i Figur 4 kan man vidare se Vattugatan, vilken fick sitt namn 1901 efter vattenverket som byggdes söder om vårt kvarter på 1890-talet (Baum, 2001). Vattenverkets kvarter och ena byggnad är idag en förskola men underjordiska anläggningar finns kvar än idag, vilket man kan läsa mer om via denna [länk](#).

Vidare angående Vattugatan så finns dess förlängning till Paradisgatan som förslag på Södergrens karta. Vid tiden fanns dock bara mindre småvägar förbi det blivande kvarteret. På Södergrens karta framgår vidare att Paradisgatan förlängts och går förbi kvarteret och vidare upp i Mastuggsbergen.



Figur 5. Fotografi från 1909 mot söder över bebyggelse på tomterna 120A och 121B i förgrunden. Fotograf: Adolf Teodor Jansson. Originalen tillhör Göteborgs Stadsmuseum.





Figur 6. Fotografi över hus på tomten 121B, runt år1900. Fotograf okänd. Originalen tillhör Göteborgs Stadsmuseum.

Andra gamla trähus som funnits i kvarteret framgår av fotografier från Göteborgs stadsmuseum i Figur 7, Figur 8 och Figur 9. I Figur 7 finns en träbyggnad som låg på tomten 121A, senare nummer 8, och kan vara ett av de som finns med på Brandels karta från 1880 och sannolikt det som finns Södergrans karta från 1911. Fotografiet i Figur 7 är troligen taget under 1950-talet och visas då inklämt mellan nyare bebyggelse. Huset var något inskjutet från Vattugatan och i jämförelse med husen bredvid och låg på nuvarande Vattugatan 6.

I Figur 8 visas en annan träbyggnad vilket enligt plan- och byggnadsritningar från stadsbyggnadsförvaltningen uppfördes 1883. Huset uppfördes inom dåvarande tomten 123C i Majornas femte rote, senare tomt nr 6, på nuvarande Paradisgatan 21. Enligt stadsmuseet benämns huset Masthuggets arbetsstuga. I bakgrunden till vänster på fotografiet kan man se huset på tomten 121A.

Inom den före detta tomten nummer 1, senare nummer 3, har också funnits en träbyggnad (Figur 9). Byggnaden måste ha uppförts någon gång mellan 1880–1900 då det inte finns med i Brandels karta från 1880 men finns i fotografiet från 1900 i Figur 9, som visar huset precis i korsningen av Paradisgatan och Fjällgatan. I bakgrunden till höger finns de gamla trähusen på tomterna 120A, 121B och 122. Inom tomten 122 finns i stadsbyggnadskontorets tidigaste handlingar från 1879 och 1898 ritningar som sannolikt avser de mindre husen mot nordväst i Södergrens karta från 1911. Ritningen från 1898 anger att byggnaden skulle utgöra en sprutbod, vilket var en byggnad med brandspruta med mera utrustning för brandbekämpning.



Fotou.nr:0:1766

*Figur 7. Bostadshus på Vattugatan 6, tidigare tomt 121A. Okänt år men troligen i mitten av 1950-talet. Fotograf: Göteborgs byggnadsnämnd. Originalen tillhör Göteborgs stadsmuseum.*





Figur 8. Fotografi från 1913 på huset på Paradisgatan 21. Angivet som Masthuggets arbetsstuga. Fotograf okänd. Originalen tillhör Göteborgs stadsmuseum.



Figur 9. Byggnad på Paradisgatan 15 enligt fotografi från år 1900. Fotograf okänd. Originalen tillhör Göteborgs stadsmuseum.

Masthuggets invånarantal började växa snabbare mot slutet av 1800-talet i och med 1895 års byggnadsordning som innebar att byggande av landshövdingehus nu blev lagligt på det sättet att ordningen nu tillät "boningshus med bottenvåning av sten och två övervåningar av trä" (Simonsson, 2000). Huvudparten av de inflyttade i slutet av 1800-talet var lantarbetare som övergett landsbygden för att bli industriarbetare. Exempel på yrken för boende i kvarteret framgår i 1899 års adresskalender. På tomten 120A bodde exempelvis barnmorska Sofia Andersson och arbetare Olof Andersson, på 121A ångslupsförare och månadskarl J. H. Olson, på tomt 121B sjömannen A. Magnusson och på tomt nummer 1 handlaren Martin A. Martini.

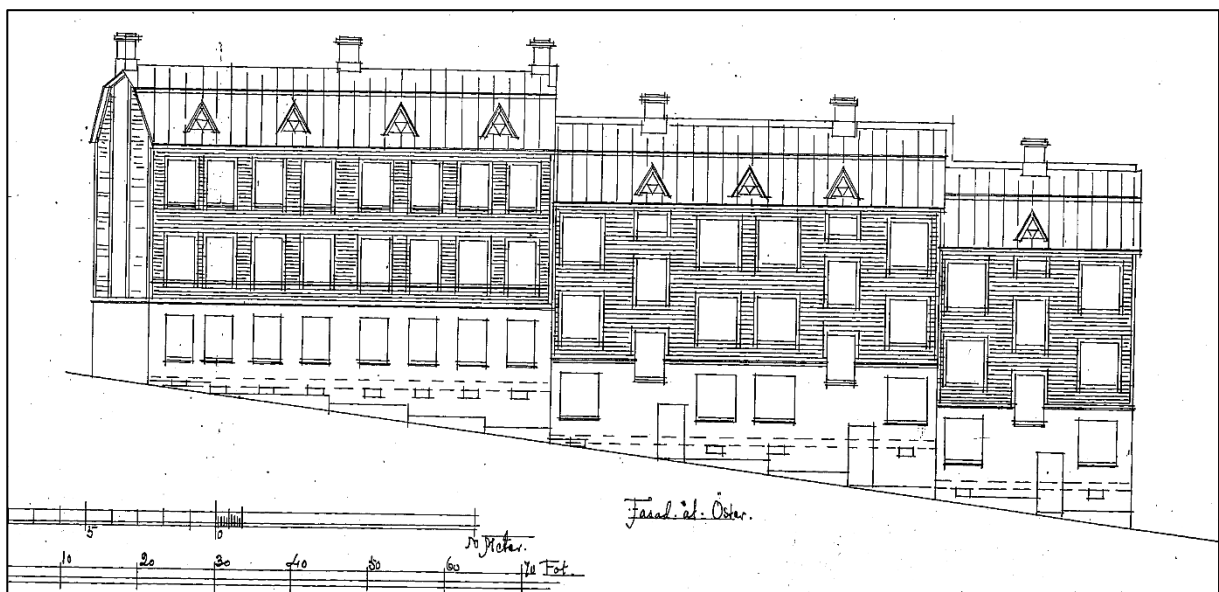
Landshövdingehusen kom vid denna tid att bli arbetarbostaden framför alla andra i Göteborg. Dessa hus var smalhus, cirka 9–10 meter breda. I enrumslägenheterna låg köket mot gården och rummet mot gatan. På 1900–1910-talen fick varje lägenhet tillgång till rinnande vatten i köket. Den fasta utrustningen i köket var enklast tänkbara; en vedspis för matlagning och uppvärmning, en kallvattenkran över en utslagsvask och ett skafferi med direkt ventilation. En vitglaserad kakelugn var värmekällan i rummet. Rummet hade två fönster mot gatan, köket ett fönster mot gården.

I kvarteret uppfördes ett landshövdingehus på dåvarande tomten nummer 1, nuvarande Paradisgatan 17–19, runt sekelskiftet 1800–1900. Plankartor och ritningar för huset upprättades första gången år 1893 enligt stadsbyggnadsförvaltningens bygglovshandlingar. Nya ritningar inkom dock 1898 med ändringar av trapphusens utformning. Enligt 1898 års ritningar skulle byggnadens fasad mot nuvarande Paradisgatan se ut som i Figur 10. Enligt ansökan om byggnadslov från 1893 skulle huset inrymma 15 bostäder med enkelrum och tolv bostäder med ett rum och kök (Figur 11).

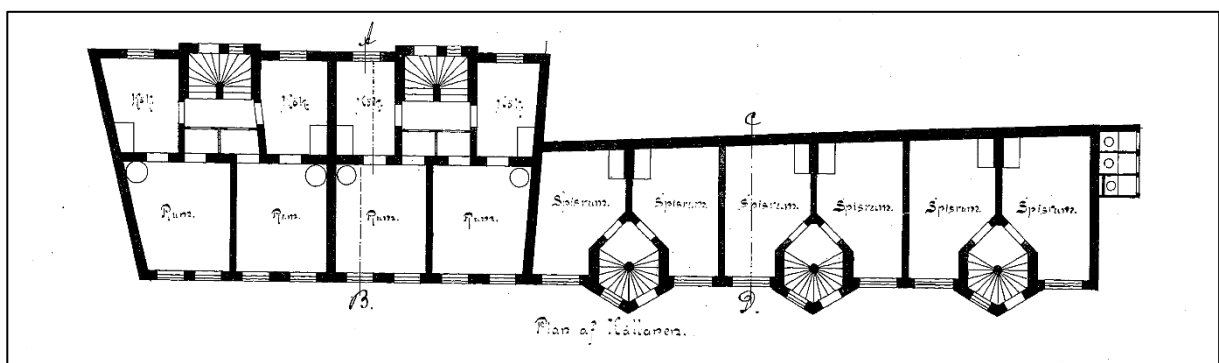


Vid rivningsansökan 1976 från Fastighetsaktiebolaget Göta Lejon framgår dock att huset då ska ha inrymt tretton bostäder med enkelrum, tio bostäder med ett rum och kök och en bostad med två rum och kök. Köket låg mot gården och rummet mot gatan enligt byggstandarden för dessa hus.

Tomten nummer 1 som huset uppfördes på omfattade i slutet av 1800-talet delar av de nuvarande kvarteren Berghäll och Lustgården. Byggnader inom tomt nummer 1 och kringliggande tomter framgår av en situationsplan från 1893 i stadsbyggnadskontorets byggnadshandlingar (Figur 12). På situationsplanen syns landshövdingehuset inom röd cirkel. När tomtindelningen senare ändrades omfattades det av tomterna 4 och 5, vilket framgår av Södergrens karta från 1911. Fotografier på huset i sin helhet saknas men i bakgrunden till höger i Figur 8 och i vänsterkant i Figur 9 syns delar av byggnaden. I Figur 12 framgår vidare Paradisgatans planerade förlängning genom de dåvarande tomterna nummer 1 och 123C.



Figur 10. Ritning från 1898 över landshövdingehus på nuvarande Paradisgatan 17–19. Upphovsman okänd. Originalen tillhör Stadsbyggnadskontoret, Göteborgs Stad.



Figur 11. Våningsplan enligt ritning från 1893. Upphovsman okänd. Originalen tillhör Stadsbyggnadskontoret, Göteborgs Stad.







*Figur 13. Kvarteret på Lantmäteriets historiska ortofoto från 1960.*



Figur 14. Kvarteret på Lantmäteriets historiska ortofoto från 1971.

I slutet av 1930-talet uppfördes byggnaden på Vattugatan 2 – Fjällgatan 34. Ritningar avseende en nybyggnad inkom första gången till stadsbyggnadskontoret 1928. I byggnadens bottenplan fanns enligt bygglovshandlingar planer på en fotoateljé 1936, troligen i nuvarande tatueringssal. En frisersalong fanns 1932 i samma lokaler som dagens bageri. Vidare ska det i dessa lokaler 1958 ha funnits en verksamhet med namnet Fjällgatans trikså.

Dagens byggnad på Vattugatan 4 uppfördes under senare hälften av 1920-talet. Ritningar inkom till stadsbyggnadskontoret första gången 1925 avseende en nybyggnad på dåvarande tomten nummer 7. Det finns berättelser från en före detta boende på Vattugatan 4 om gamla Masthugget och vårt kvarter. Läs mer om det i följande [länk](#).

Nuvarande byggnad på Paradisgatan 21 uppfördes i slutet av 1930-talet. Ritningar på byggnaden inkom 1937 enligt stadsbyggnadskontorets bygglovshandlingar. På entréplan i byggnaden fanns en mjölkbutik enligt en ritning från 1939 från stadsbyggnadskontoret. På ritningar från 1977 anges att i samma lokaler då inrymde ett dental lab.

Byggnaden på Paradisgatan 15 – Fjällgatan 30 uppfördes 1938 enligt ritningar från stadsbyggnadskontoret. I butiken i källarplan har tidigare en järn- och kemikalieaffär funnits enligt



ritningar från 1939. Enligt ritningar från 1987 fanns i lokalerna då en zoobutik och i lokalen bredvid en blombutik.

Ritningar på dagens byggnad på Fjällgatan 32 inkom till Stadsbyggnadskontoret första gången 1927. På ritningar från 1932 framgår att det då fanns ett bageri och brödbutik i på gatuplanet. Bageriet låg i flygeln mot innergården. Denna del av byggnaden revs dock i slutet av 1970-talet enligt ritningar från 1978.

För den som vill läsa mer Masthuggshistoria, titta på fotografier med mera, går detta exempelvis att göra via följande [länk](#).

## Referenser

Baum, G. (2001). *Göteborgs gatunamn 1621-2000*.

Brandel, H. W. (1880). *Karta öfver en del af det till Götheborgs stad hörande område*. Göteborg, Västra Götaland: Regionarkivet.

Gustaf Liunggren. (den 17 05 1855). *Karta öfver Staden Götheborg med dess omgifningar och alla underlydande egor*. Göteborg: Göteborgs Stad, stadsbyggnadsförvaltningen. Hämtat från Göteborgs Stad: <https://goteborg.se/wps/portal/start/bygga-bo-och-leva-hallbart/bygga-riva-och-forandra/stadsbyggnadsforvaltningens-kundservice/historiska-kartor> den 17 05 2023

Simonsson, R. (den 06 07 2000). *Masthuggshistoria*. (R. Nilselfelt, Redaktör) Hämtat från Gamla Masthugget: <https://www.gamlamasthugget.se/> den 17 05 2023

Södergren, A. (1911). *Förslag till tillägg till stadsplan, gatuhöjder samt särskilda bestämmelser för byggnadstomternas användande jämte tomtindelning för en del av Majornas femte och sjätte rotar i Göteborg*. Göteborg: Göteborgs Stad, stadsbyggnadsförvaltningen.