

Brf Paradis – Ombyggnad av ventilation 2019

Funktionsbeskrivning

I samband med tak- och fasadarbetena har vi byggt om köksventilationen. Nu finns det ett konstant grundflöde via köksfläkten då vi har monterat en ny fläkt på taket som alltid suger i kökskanalen.

När er köksfläkt startas varvar takfläkten upp automatiskt och varvar sedan ner när köksfläkten stängs av. För att grundflödet skall vara konstant har vi monterat ett spjäll på kanalanslutningen inne i fläktskåpet. **Detta spjäll tillhör ventilationsanläggningen och måste flyttas över om ni byter köksfläkt.**

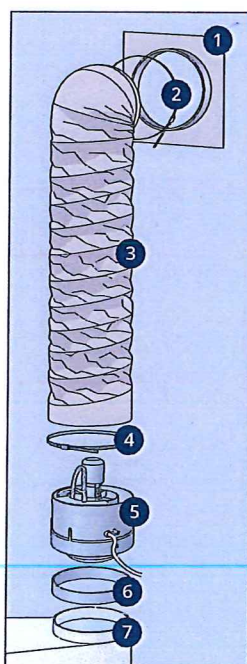
Se skiss nedan, det är pos. 5 som är spjället.

Installations- förslag för Sirrus KFS 125

Anslutning mot köksfläkt

OBS! Spjället skall alltid monteras vertikalt. Alla detaljer har anslutning $\varnothing 125$ mm.

Eventuellt kallrasskydd borttages innan montering av Sirrus KFS 125.



1. Slangklämma
2. Vägglåt
3. Slang
4. Slangklämma
5. Sirrus KFS 125
6. Eventuell anpassningsring
7. Köksfläkt

VELFAC 200 / VELFAC Edge Sidostyrt fönster

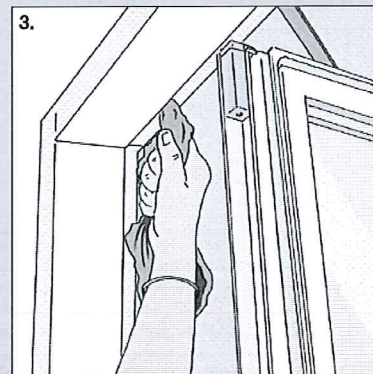
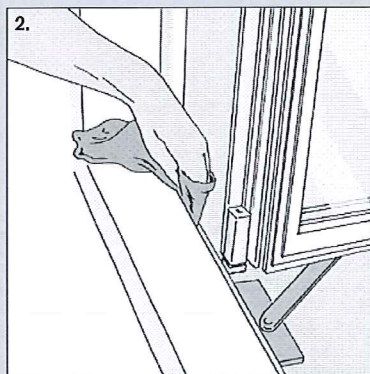


Fönstret öppnas genom att handtaget vrids upp till vågrätt läge. Fönsterbågen skjuts sedan utåt.

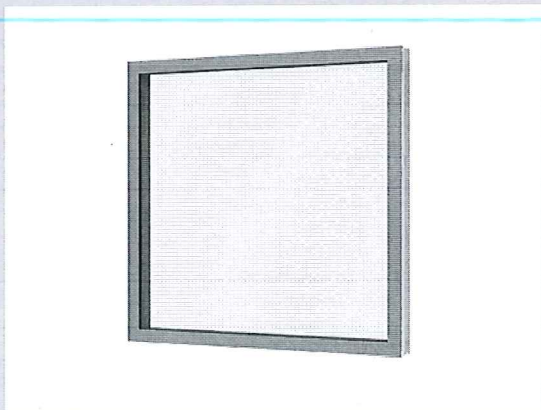
Friktionsbromsen justeras genom att skruven på översidan av fönsterbågan vrids med en 4 mm insexnyckel (1).

Putsning. När fönstret öppnas 90° uppstår en putsningsöppning på "gångjärnssidan". Utsidan av glaset kan nu putsas inifrån.

Skötsel. Glidskenorna hålls rena från damm och smuts, t ex med en trasa (2+3). Glidskenorna ska sprayas med en teflonbaserad smörjolja t.ex. Fin Lube eller motsvarande minst en gång om året, (aldrig vanlig smörjolja!)



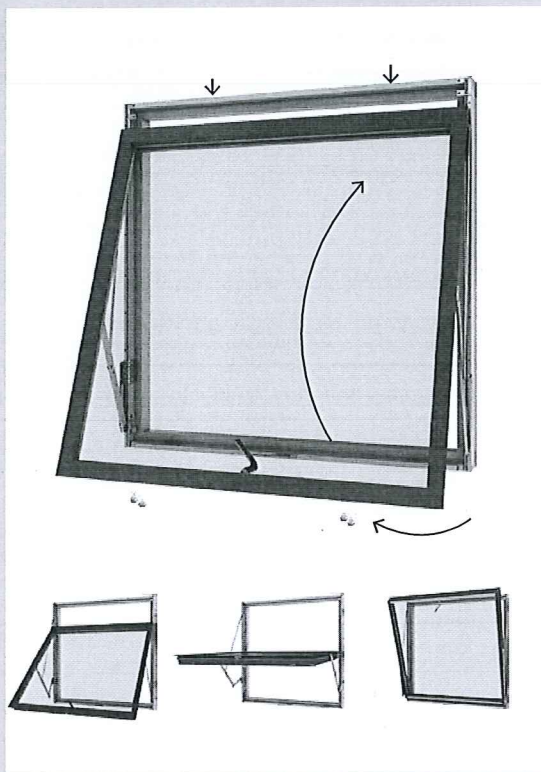
VELFAC 200 / VELFAC Edge Fast fönster



Fönstret kan inte öppnas och behöver därför varken smörjas eller justeras.

Om du hellre vill ha ett fönster som du kan öppna, kan ett fast fönster som regel byggas om till ett öppningsbart fönster. Kontakta VELFAC Serviceavdelning för mer information.

VELFAC 200 / VELFAC Edge Vändbart fönster



Fönstret öppnas genom att handtaget vrids upp till vågrätt läge. Fönsterbågen skjuts sedan utåt. En barnsäkring begränsar öppningen till 5-10cm.

Putsning av den utvändiga sidan kan göras inifrån. Öppna fönstret så mycket att barnsäkringen aktiveras. Dra fönstret en aning mot dig så att beslagen inte spänner - och lossa barnsäkringen (1).

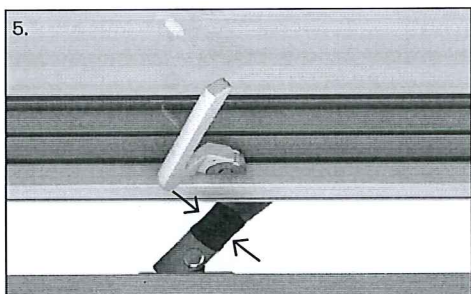
OBS: Barnsäkringen har en låsfunktion (den röda låsplattan), den ska vara låst uppåt i samband med fönsterputsning (5).

Skjut därefter fönstret utåt - LUTA DIG INTE UT. Ta tag om fönstrets överkant med båda händer och tryck den lätt nedåt. Vändningen är avslutad först när putssäkringarna har hakat i (2+3). Kontrollera att bågen sitter fast innan du börjar putsa fönstret

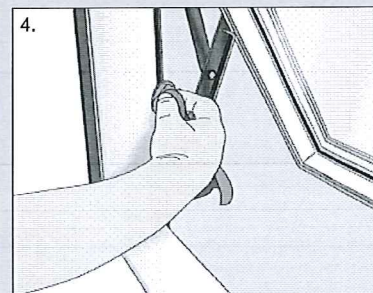
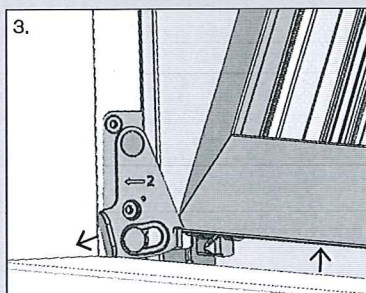
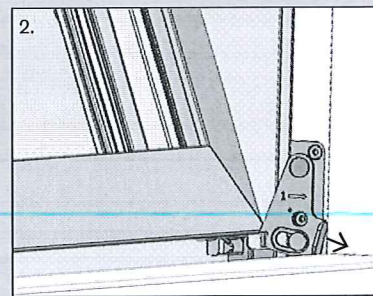
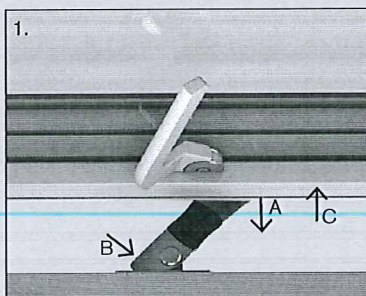
När du har putsat fönstret lossar du putssäkringarna (2+3): Dra fönstret en aning mot dig och lossa säkringen med siffran 1 först, dra sedan bågen lite uppåt och förbi säkring 1. Frigör därefter säkringen med siffran 2 på samma sätt.

Nu svänger du fönstret utåt genom att trycka handen lätt mot bågen uptill. Ta tag om nederkanten och för den lätt uppåt tills du når handtaget - LUTA DIG INTE UT. När fönstret stängs hakar barnsäkringen automatiskt i igen.

VIKTIGT. Glidskenor hålls rena från damm och smuts, t ex med en trasa (4). Glidskenorna ska sprayas med en **teflonbaserad** smörjolja t.ex. Fin Lube minst en gång om året, (aldrig vanlig smörjolja!)



Låst i ventilationsläge. Barnsäkringen kan låsas i ventilationsläge genom att skjuta den röda låsplattan tills man hör ett klick. OBS: Barnsäkringen får inte låsas när fönstret ska vändas i putsläge



VELFAC 200 / VELFAC Edge Terrassdörr

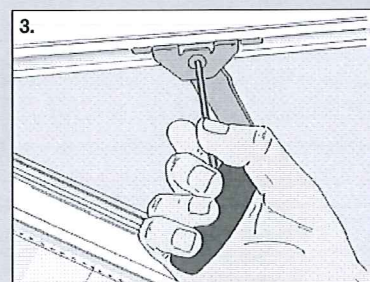
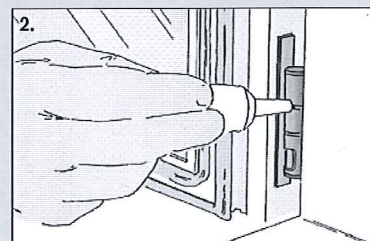
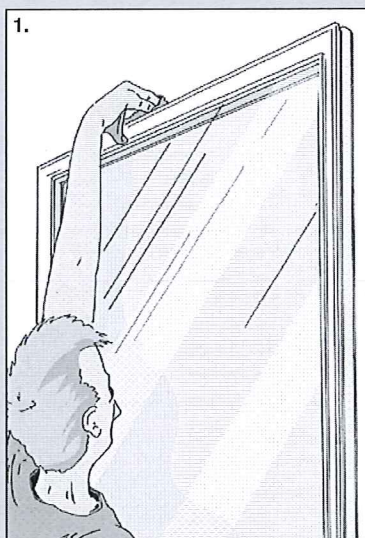


Terrassdörren öppnas genom att handtaget vrids upp till vågrätt läge och dörren skjuts utåt. Dörren kan öppnas upp till 90° och är försedd med friktionsbroms. Dörren kan också fås med möjlighet att öppna upp till 180°, men har då ingen friktionsbroms. Dörren stängs genom att den dras in mot karmen och handtaget fälls ner till lodrätt läge.

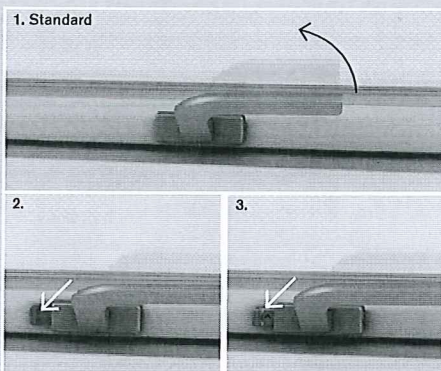
Tvåluftsdörrar är försedda med fast eller gående post. Se mera om dessa på sid. 36.

Skötsel. Är dörren försedd med friktionsbroms ska glidskenorna hållas rena från damm och smuts, t ex med en trasa (1). Skenorna bör inte smörjas eftersom det samlar mera smuts. Gångjärnen smörjes med en syrafri olja, samtidigt som du öppnar och stänger dörren för att oljan ska tränga in ordentligt (2).

Friktionsbromsen justeras genom att skruven på översidan av terrassdörren vrids med en 4 mm insexnyckel (3).



Handtag och tillbehör till VELFAC Ribo fönster och terrassdörrar

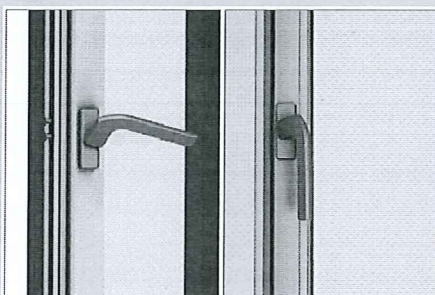


► **1. Spanjoletten** vrids 60° varefter fönstret kan öppnas. Ett **ventilationsläge** är inbyggt i handtaget: vrid handtaget 60°, skjut ut fönstret ca 1 cm och stäng handtaget.

► **2. Spanjolett med barnsäkring** kan bara öppnas om knappen under handtaget trycks in samtidigt som handtaget vrids. Barnsäkringen slår automatiskt till när fönstret stängs.

► **3. Spanjolett med lås** kan låsas med en liten, löstagbar nyckel.

► **Skötsel.** Vi rekommenderar att du minst en gång om året smörjer spanjolettens kolvar med en syrafri olja, samtidigt som du rör på delarna så att oljan tränger in ordentligt.

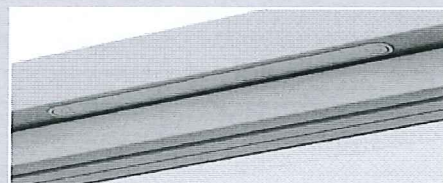


► **Handtagsstyrd broms** håller det öppna fönstret/terrassdörr i valfritt ventilationsläge vid normala väderförhållanden. Öppna till önskat läge och vrid handtaget ner till vågrätt läge.



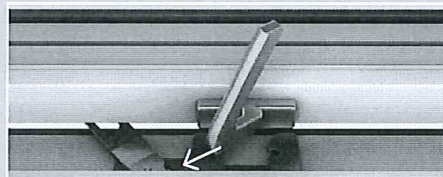
► **Friktionsbromsen** håller det öppna fönstret i valfritt ventilationsläge vid normala väderförhållanden. Om det blåser mycket är det bättre att använda ventilationsläget som är inbyggt i handtaget (se s. 20).

Friktionsbromsen är justerad från fabriken så att den passar fönstrets storlek. Tycker du att fönstret går för trögt eller för lätt kan du justera bromsen (se under den aktuella fönstertypen).

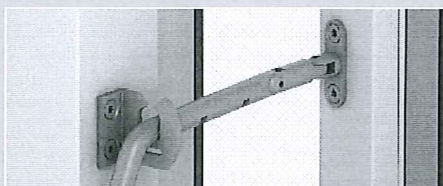


► **Friskluftsventilen** är inbyggd i karmen och gör det möjligt att vädra utan att öppna fönstret. Du öppnar ventilen genom att trycka till med fingret på markeringen i ena eller båda sidorna på ventiler.

Friskluftsventilen ger dig möjlighet att vädra även när du inte är hemma.




► **Öppningsspärr** aktiveras automatiskt när fönstret öppnas ca 5 cm. För att öppna fönstret: dra fönstret inåt så att beslaget inte är under spänning, skjut vädringsbeslaget lite åt sidan (grön "knapp"), och öppna fönstret.



► **PN-säkringen** gör det svårt för objudna gäster att tränga sig in även om fönstret står på glänt. När fönstret öppnas lyfts beslaget och sätts i önskat hack. Innan fönstret stängs ska beslaget lyftas upp ur haken. Om du vill öppna fönstret helt faller du upp beslaget till lodrätt läge innan du öppnar fönstret.

Vård och underhåll för att garantin ska fortsätta gälla

För alla VELFAC produkter gäller vissa generella riktlinjer som skall följas för att garantin ska fortsätta gälla:

Gångjärn, beslag och spanjolettens kolvar ska ses över och rengöras 1-2 gånger om året, och alla rörliga delar smörjas med syrafri olja - Fönster och dörrar som används mycket ska smörjas oftare. Områden som ska smörjas är märkta med två oljedroppar  på de olika fönster- och dörrtyperna på sid. 12-40.

Friktionsbroms justeras och friktionsbroms och glidskenor sprayas om nödvändigt med en **teflonbaserad** smörjolja t.ex. Fin Lube eller liknande (aldrig vanlig smörjolja).

I industri- och lantbruksområden, kustnära områden, sydvända fasader, fuktigt inomhusklimat samt områden med hög koncentration av trafik ska underhållet av fönster och dörrar göras oftare. Garanti mot korrosion gäller endast vid funktionsfel och med förutsättning att ovanstående anvisningar har följts.

Tvättning. Glasrutor, båge och karm rengörs bäst med en mjuk trasa eller borste och ljummet vatten med lite diskmedel eller annat mildt rengöringsmedel utan slip-effekt eller lösningsmedel. Märken efter klistermärken och limrester på glaset tas bort med en trasa fuktad i tvättsprit. Märken efter sugkoppar kan du ta bort med ett rengöringsmedel för glaskeramiska spishällar.

Fönsterbågen består av aluminium. Den ska tvättas av minst ett par gånger om året - gör det till en god vana när du putsar fönstren. Svarta ränder från glasband kan kräva lite extra bearbetning om de får sitta för länge. Om stänk från betong vid nybyggnation sätter sig på rutan eller aluminiumbågen rekommenderar vi att du tvättar bort det genast. Annars blir både glas och båge matta. Skador inverkar inte på aluminiumets hållbarhet eftersom blottlagt aluminium snabbt bildar ett naturligt oxidlager som förhindrar korrosion och angrepp av vitrost. Små repor i aluminiumet kan repareras men färgavvikelse kan då uppstå.

Trä utvändigt. Kontrollera om det börjar finnas sprickbildningar i den utvändiga ytbehandlingen. Detta gäller speciellt på fasader som vänder mot syd och väst, burspråk och liknande, där solens UV-strålar kraftigt påverkar alla typer av trä. När det finns en spricka i ytbehandlingen börjar det tränga in fukt och nedbrytningen av träet påbörjas. Därför ska alla fönster kontrolleras årligen och där det är nödvändigt måste ytbehandlingen åtgärdas. Använd vattenbaserad, diffusionsöppen färg. Träets fuktighet bör ligga på 15-18% och lufttemperaturen på omkring 10-20°C. Påbörja inte arbetet innan nattens dagg är borta och avsluta i tid så att färgen hinner bli "handtorr", innan daggen faller igen.

Trä invändigt. Karmen är ytbehandlat med vattenbaserad färg eller lack, och ska tvättas av med jämna mellanrum. Tätningsslister, glasband och glaslister ska bara tvättas av med rent vatten, ev. med lite mildt rengöringsmedel. Skador i karmens ytbehandling måste repareras. Vid reparation, eller om du vill måla karmen, ska du använda vattenbaserad, diffusionsöppen färg. Undvik att få färg på tätningsslister, glasband och glaslister.

Trösklar av trä. Trösklar av hårdträ i VELFAC Ribo och VELFAC Classic dörrar underhålls som övrigt trä - se ovan. Trösklar av mahogny i VELFAC In dörr underhålls löpande med rå linolja utan färgpigmentering.

Maskeringstejp. Om du använder maskeringstejp, rekommenderar vi 3M Scotchtape "Long Mask™". När färgen är övermålningsbar, målar du så många lager som behövs. Ta bort tejpens omedelbart efter att du målat det sista lagret (innan färgen är torr).

Bättringsfärg och -lack kan beställas från VELFAC Serviceavdelning. För att beställa originalfärg ska du upplysa om ordernumret, se sid. 30.

► Om du bor vid havet, om dina fönster sitter i en södervänd fasad med mycket starkt solljus, eller om det är mycket fuktigt inomhus kräver dina fönster skötsel lite oftare.

► **Harts.** Trä är en naturprodukt som innehåller harts. Du kan ta bort små kristalliserade hartsdroppar genom att torka lätt med en trasa fuktad i tvättsprit. Gnid inte för hårt - det fungerar bättre att torka försiktigt med lite sprit flera gånger. Kom ihåg att genast torka efter med en trasa urvriden i vatten. Större utfällningar bör sitta kvar några månader tills de har kristalliserats - sedan kan de skrapas bort och till sist torkas av med sprit. Gulfärgning till följd av harts bleknar gradvis med tiden.

Imma på dina fönster?

Imma på insidan av glasrutan. Imma eller kondens är ett naturligt fenomen som vi inte helt kan undvika. Förenklat kan sägas att det bildas imma på rutorna därför att den varma luften inomhus kyls av mot de kallare glasrutorna. Fukten i den varma luften sätter sig på den kalla rutan som kondens. Ju mer fukt i luften och ju lägre temperaturen, ju mer kondens.

Ett fuktigt inomhusklimat är ohälsosamt, både för människor och fönster. Om kondensfukten från glasrutorna rinner ner på fönstrets trädelar kan det bildas mögelsvamp och i värsta fall uppstå rötskador på träet i fönstren. Och för dig och din familj kan ett konstant fuktigt inneklimat orsaka hosta, irriterade ögon, utslag eller allergi.

Det finns tre viktiga åtgärder som minskar risken för kondens inomhus

- vädra ordentligt 2-3 gånger om dagen i 5-10 minuter
- ha värmen på så att temperaturen ligger på 20-22° C hela dygnet
- söj för god luftcirkulation i alla rum

Imma på utsidan av glasrutan. Under natten och morgonen kan det bildas imma på utsidan av energirutor med särskilt god isoleringsförmåga. Från energimässig synpunkt är det ett positivt problem - och imman försvinner när utomhustemperaturen ökar under förmiddagen.

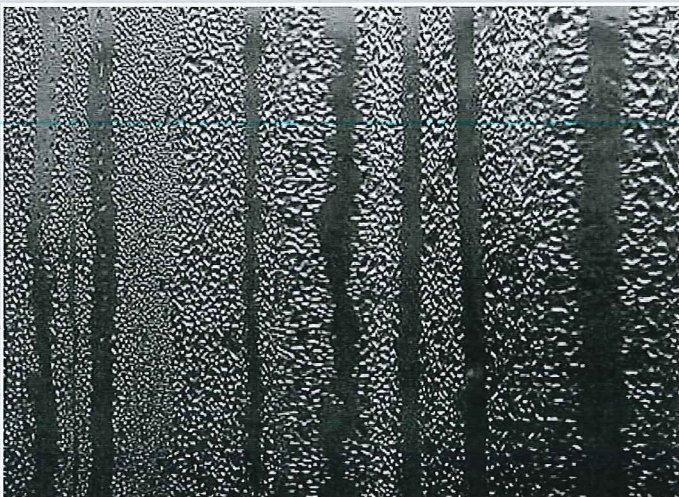
Utvändig kondens är fullständigt ofarligt och stör bara utsikten. Kondens mellan de två glasrutorna. Om du upptäcker att det bildas kondens mellan glaset i en termoruta/energiruta är rutan punkterad och ska bytas ut.

Här kan du få goda råd och mer information om kondens

Astma- och Allergiförbundet
www.astmaoallergiforbundet.se

Konsumentverket/KO
www.konsumentverket.se

Statens Provnings- o Forskningsinstitut
www.sp.se



► Visste du ...

- att i nybyggda hus måste man under det första året vädra mera än i äldre hus - och att det gäller även vid om- och tillbyggnad
- att en vuxen person eller en medelstor hund avger ca 2 liter vatten per dygn. Fukten luftas ut vid vädring
- att krukväxter avger mycket fukt
- att fuktproblemen ökar när rumtemperaturen sänks - och försvinner när temperaturen höjs. Även en kortvarig sänkning av temperaturen om natten kan ge kondens på rutorna.

Om det plötsligt uppstår imma på dina fönster kan det bero på

- att du har bytt till nya fönster som är helt täta
- att du har bytt till golvvärme i stället för radiatorer
- att du har fått nya gardiner som är av tjockare material eller som täcker mera av fönstret
- byggfukt från nybyggnation; torkningsfasen kan vara så lång som ett år
- årstiden - eftersom kondensbildningen är besvärligast under vinterhalvåret.